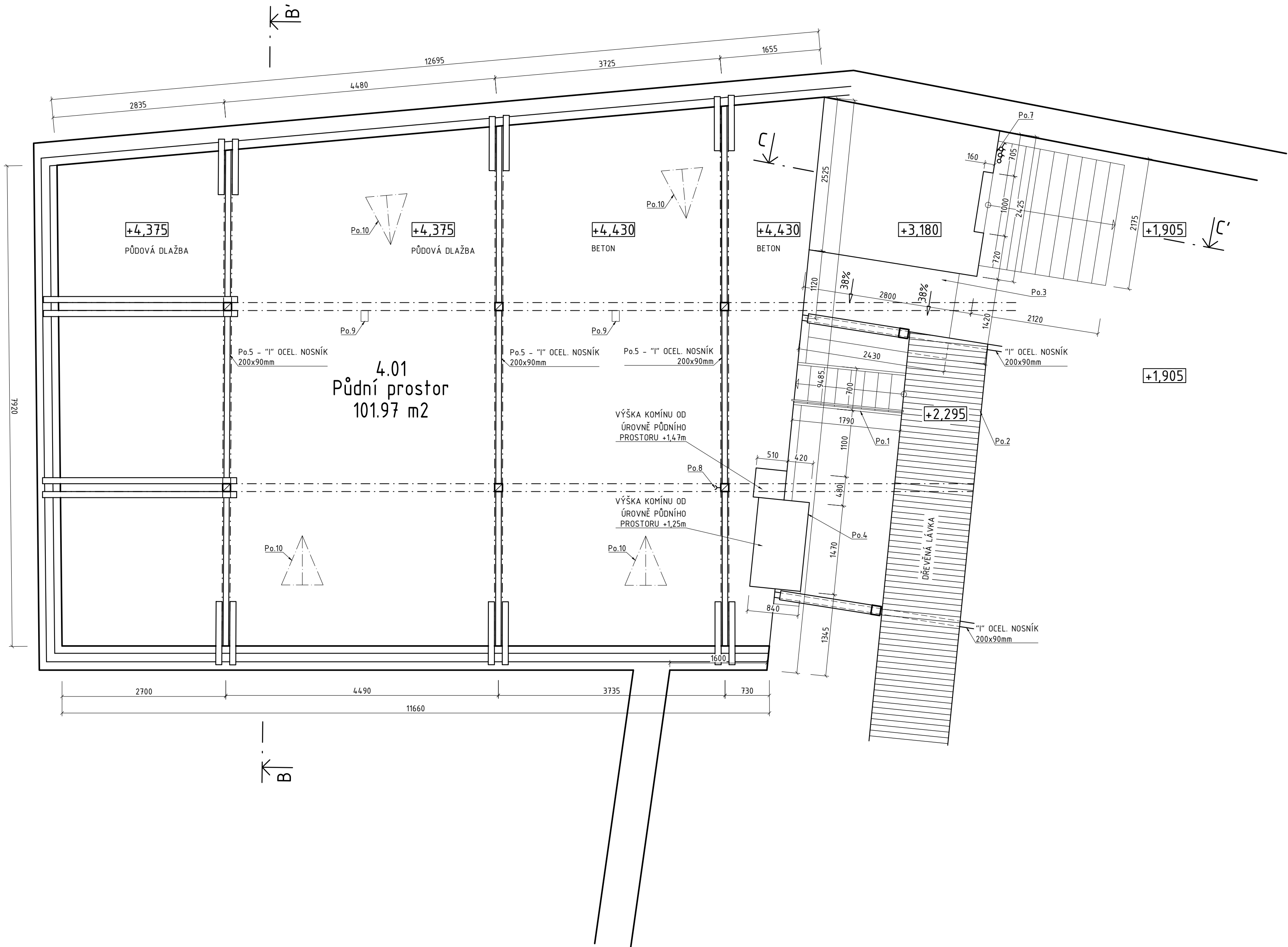


SO.02 Stávající stav půdorys IV.N.P. (půdní prostor)

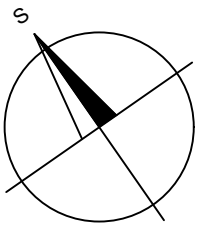


LEGENDA MÍSTNOSTÍ – IV.N.P. (půdní prostor)					
Č.	Místnost	SV	Podlahová plocha	Povrch podlahy	Povrch stěn
4.01	PŮDNÍ PROSTOR	-	101,97m <sup>2</sup>	Půdová dlažba, bet. mazanina	-

LEGENDA MATERIÁLŮ

Stávající konstrukce

- POZNÁMKY:
- Výškové kóty v této části dokumentace jsou vztahy k lokální výškové referenční rovině ±0,000, definované v úrovni 3. NP. Tato úroveň není totožná s hlavní výškovou kótou objektu (±0,000 v 1. NP). Vzájemný výškový vztah mezi těmito úrovněmi není v této dokumentaci znám.
  - Pro vyhotovení projektové dokumentace bylo podkladem jednoduché zaměření řešeného prostoru a katastrální mapa z KN ve formátu DGN. Nebylo k dispozici přesnější zaměření, například formou laserové 3D skenování.
  - Zaměření objektu bylo při vynášení do podkladu katastrální mapy místy mírně upraveno. S ohledem na nepravidelný půdorysný tvar stavby a v některých částech obtížné podmínky měření je nutné veškeré rozměry ověřit přímo na stavbě.
  - V rámci zpracování projektové dokumentace nebyly provedeny zjišťovací destruktivní sondy. Některé konstrukce, jejich skladby a parametry jsou proto uvedeny jako předpokládané.
  - V řešeném půdním prostoru se nachází podlaha ve dvou výškových úrovních, a to +4,430mm a +4,375mm. Tento rozdíl je způsoben provedením betonové mazaniny o tloušťce cca 50 mm v části prostoru, která je položena na keramickou půdovou dlažbu.
  - Podlaha řešeného půdního prostoru není v přesné rovině. Nosná stropní konstrukce je předpokládána jako trámová a s ohledem na stáří objektu se projevuje její přirozený průhyb. Průhyb je patrný rovněž u ocelových nosníků, které naberazují původní dřevěné vazné trámy. Mezera mezi ocelovými nosníky a podlahou se pohybuje v rozmezí cca 20–70 mm.
  - Po.1 - Ocelové schodiště s jednostranným zábradlím bez pevného kotvení. Schodiště je uloženo na chélném soklu o půdorysných rozměrech cca 300 × 800 mm, který plynule navazuje na dřevěnou lávku. Horní úroveň schodiště je shodná s úrovní této lávky.
  - Konstrukce schodiště je dále opřena o stěnu přiléhající k řešenému půdnímu prostoru. Schodiště má celkem 9 stupňů.
  - Vzhledem k navýšení úrovně podlahy v řešeném půdním prostoru je možné schodiště upravit v jeho spodní části, například zvýšením zděného soklu a doplněním nástupního stupně.
  - Po.2 - Dřevěná lávka, která nebude v rámci stavby dotčena (mimo úpravu schodiště).
  - Po.3 - Šikmá část půdního prostoru vzniklá v důsledku umístění schodiště v podlaží níže. Tato část má půdorysné rozměry cca 1 400 × 2 430 mm a sklon přibližně 38 %.
  - Mezi šikmou plochou podlahy a ocelovým nosníkem profilu "I" je mezera cca 150 mm.
  - Povrch šikmé části je tvořen půdovou dlažbou.
  - Po.4 - V řešeném půdním prostoru se nacházejí dvě na sebe navazující komínová řělesa, která jsou v současnosti nevyužívaná a ukončena pod sítěšní konstrukcí. V rámci stavby dojde k jejich částečnému uborání do úrovně stávajícího půdního prostoru.
  - Komínová řělesa jsou předpokládána z chélných pálených prvků (CPP). Po částečném odstranění budou komíny ukončeny železobetonovou deskou.
  - V horní části každého komínového průduchu se doporučuje osadit větrací mřížku o rozměrech cca 100 × 100 mm, zajišťující odvětrání.
  - Po.5 - Ocel. "I" nosník 200x90mm (náhrada za předchozí dřevěné vazné trámy)
  - Po.6 - Stávající dřevěné (svět. vypínač a rozvody)
  - Po.7 - Elektroinstalace (svět. vypínač a rozvody)
  - Po.8 - Elektroinstalace (zásuvka a rozvody)
  - Po.9 - Elektroinstalace (nástěnné světlo na síťedové vaznici a rozvody)
  - Po.10 - Sítěšní koryť k prosvětlení půdního prostoru



KATASTRÁLNÍ SEVER

PROJEKTOVÁ DOKUMENTACE JE ZPRACOVÁNA PRO PROVEDENÍ STAVBY.

Zodpovědný projektant:	Vypracoval:	Kreslil:	 Větkova 39731, 669 02 Znojmo email: info@kastner-projekt.cz web: www.kastner-projekt.cz tel.: +420 515 244 070	
Ing. Martin Večeřa ČKAIT: 100 7303 tel.: +420 777 605 109	Štěpán Maixner stepmaixner@seznam.cz tel.: +420 608 153 029	Štěpán Maixner stepmaixner@seznam.cz tel.: +420 608 153 029		
Kraj: Jihomoravský	Místo: parcela č. 166 v k.ú. Znojmo-město			
Investor:	Město Znojmo Obroková 1/12, 669 02 Znojmo			
Název stavby:	SO.02 - Zateplení části objektu občanského vybavení (ZŠ Václavské náměstí) v areálu, č.p. 133, ul. Václavské nám., Znojmo	Účel projektu:		DPS
Název výkresu:	Stávající stav - půdorys IV.N.P. (půda)		Datum:	04/2026
			Měřítko:	1:50
			Číslo výkresu:	D.1.1.2.1.2